

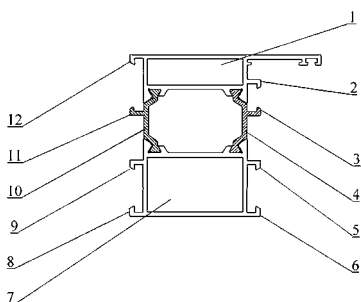
(71) PRZEDSIĘBIORSTWO PRODUKCYJNO-USŁUGOWE  
MORAD  
SPÓŁKA Z OGRANICZONĄ ODPOWIEDZIALNOŚCIĄ,  
Kartuzy

(72) ADAMCZYK RAFAŁ

(54) **Profil ościeżnicy drzwiowej i okiennej**

(57) Profil ościeżnicy drzwiowej i okiennej składający się z dwóch profilowanych komór o przekroju prostokątnym połączonych przekładkami termicznymi osadzonymi pomiędzy nimi, charakteryzujący się tym, że wkładki termiczne (4) i (10) mają odpowiednio występy (3) i (11) o wysokości równej z jednej strony wysokości występu (2) komory profilowanej (1) i występom (5) i (6) komory profilowanej (7), zaś z drugiej strony równej wysokości występu (12) komory profilowanej (1) i występom (8) i (9) komory profilowanej (7). Przestrzeń utworzona między ścianami profilowanych komór (1) i (7) zamknięta wkładkami termicznymi (4) i (10) jest większa od przestrzeni wewnętrznej profilowanej komory (1) i mniejsza od przestrzeni wewnętrznej profilowanej komory (7).

(3 zastrzeżenia)



U1 (21) 120151 (22) 2011 06 28

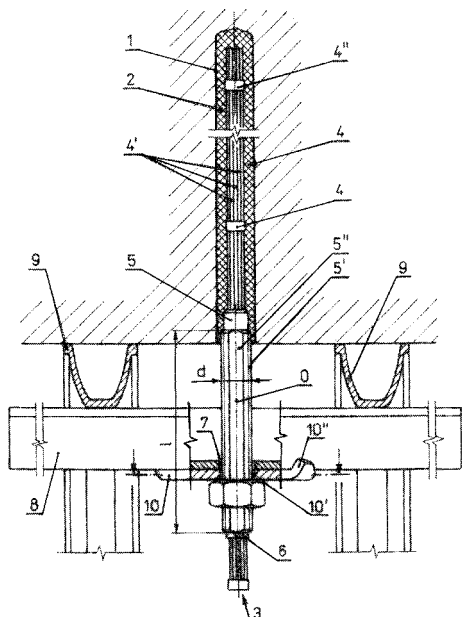
(51) E21D 21/00 (2006.01)

(71) RAK ZBIGNIEW, Imielin; STASICA JERZY, Zielonki

(72) RAK ZBIGNIEW; STASICA JERZY

(54) **Kotew strunowa z naciąganiem wstępnym**

(57) Wzór użytkowy dotyczy konstrukcji kotwi strunowej naciąganiem wstępnym, znajdującej zastosowanie zwłaszcza w górnictwie podziemnym. Kotew strunowa (3) z końca wystającego z otworu kotwicznego (1) wyposażona jest w tulejowy segment (5) z wykonanym na zewnętrznej powierzchni gwintem (5') i wzdłużnymi płaskimi ścięciami (5''). Na ten tulejowy segment (5) nakłada się otworem (7) podciąg (8), a następnie nasuwa się podkładkę (10) i nakręca się nakrętkę (11). Podkładka (10) ma centralny otwór (10')



o kształcie i wymiarach odpowiadających przekrojowi poprzecznemu tulejowego segmentu (5), a ponadto ma co najmniej jeden, zagięty w kierunku otworu kotwicznego (1) występ (10''). W trakcie nakręcania nakrętki tulejowy segment (5) jest sprężony kształtowo z nakrętką (10), a ta unieruchomiona jest przez oparcie się występu (10'') o element obudowy, co umożliwia nakręcanie nakrętki do określonej siły naciągu zerdzi (4) kotwi (3).

(4 zastrzeżenia)

U1 (21) 120419 (22) 2011 10 13

(51) E21F 13/00 (2006.01)

B65G 35/00 (2006.01)

(31) PUV 2011-24557 (32) 2011 07 04 (33) CZ

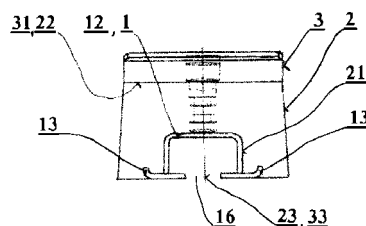
(71) LEO BOHÁČ, Opava, CZ

(72) LEO BOHÁČ, CZ

(54) **Listwa amortyzująca**

(57) Listwa amortyzująca składa się z wzajemnie połączonych: części nośnej (1) części elastycznej (2) i części ślizgowej (3), a w środku ulokowana jest część elastyczna (2), która jest przyległą powierzchnią (21) przyłączona do zewnętrznej powierzchni obwodowej części nośnej (1), a zewnątrz ulokowana część ślizgowa (3), jest połączona powierzchnią przyłączeniową (31) z przeciwległą powierzchnią (22) części elastycznej (2), co najmniej jednym elementem łączącym.

(10 zastrzeżeń)



DZIAŁ G

FIZYKA

U1 (21) 120136 (22) 2011 06 17

(51) G01N 3/10 (2006.01)

G01N 3/04 (2006.01)

(71) POLITECHNIKA BIAŁOSTOCKA, Białystok

(72) TOMCZYK ADAM; KONIUSZEWSKI RAJMUND;  
BARTOSZEWICZ JAN

(54) **Hydrauliczny uchwyt do mocowania próbek w komorze środowiskowej**

(57) Przedstawiony na rysunku hydrauliczny uchwyt do mocowania próbek badanych w komorze środowiskowej, charakteryzuje się tym, że siłownik hydrauliczny jest w części dolnej. Chłodzenie siłownika odbywa się przez układ chłodzenia gdzie, płyn chłodniczy wpływa przez wewnętrzną średnicę rurki i wypływa po naciętych