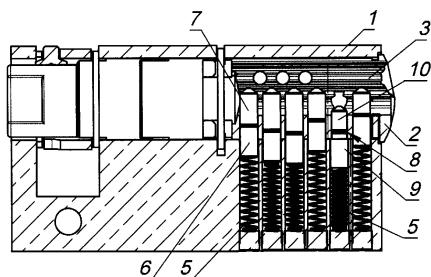


A1 (21) 420463 (22) 2017 02 07

(51) E05B 27/00 (2006.01)
E05B 15/14 (2006.01)(71) LOB SPÓŁKA AKCYJNA, Leszno
(72) MISIAK KRZYSZTOF; SIKORA JERZY;
MIKOŁAJEWSKI MARIUSZ(54) **Wkładka bębnekowa do zamków drzwiowych**

(57) Wkładka bębnekowa zawierająca korpus, osadzone obroto-wo w korpusie bębnek z kanałem profilowanym dla klucza i zestaw zastawek, usytuowanych w jednej płaszczyźnie w otworkach korpusu i otworkach bębneka, charakteryzuje się tym, że zestaw zastawek jest wyposażony w co najmniej jedną zastawkę zabezpieczającą (8), składającą się z dolnego kółeczka (9) dwustopniowego o średnicy d w części górnej i średnicy D w części dolnej, umiejscowionego częścią górną w otworze bębneka (2), a częścią dolną wraz ze sprężynką (5) w otworze korpusu (1) i z górnego kółeczka (10) o średnicy d umiejscowionego w otworze bębneka (2) tak, aby ząbki klucza włamanie podczas prób włamania nie dotykały czoła górnego kółeczka (10).

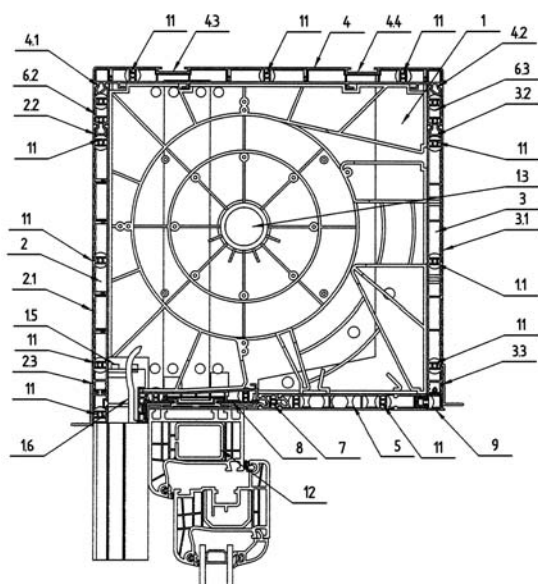
(3 zastrzeżenia)



A1 (21) 418007 (22) 2016 07 18

(51) E06B 9/17 (2006.01)
E06B 9/00 (2006.01)(71) PORTOS RENATA, TOMASZ SZUKALSCY
SPÓŁKA JAWNA, Kalisz
(72) SZUKALSKA RENATA; SZUKALSKI TOMASZ(54) **Skrzynka rolety nadstawnej do ram okiennych oraz drzwiowych**

(57) Skrzynka według zgłoszenia składa się z dwóch ścian nośnych (1), prostokątnych, posiadających na wewnętrznych powierzchniach gniazda (1.3) pod łożyska wału z kołem nawojowym rolety, do których przymocowane są ściany pionowe (2 i 3) oraz poziome połączone ze sobą wzdłuż krawędzi za pomocą łączników



zatraskowych składających się z dwóch elementów - gniazda wpustowego (2.2) i (3.2) utworzonego na jednej krawędzi ściany i zaczepu zatraskowego (4.1) i (4.2) utworzonego na krawędzi ściany górnej (4), przy czym gniazdo wpustowe ma postać otwartego kanału z odpowiednio profilowanymi krawędziami a zaczep zatraskowy przy połączeniu z powierzchnią ma postać dwóch wklęsłych kanalików o zarysie półokręgu, po czym zmienia kształt, od jednego brzegu, na płaszczyznę odcinka walca po czym łączy się z brzegiem drugiego kanalika, wzdłuż prostego odcinka. Ściana dolna (5) połączona jest ze ścianą pionową wewnętrzną (3) za pomocą elementu zatraskowego (9), a z drugiego boku połączona jest z adapterem (8), który jest połączony ramą okienną (12).

(7 zastrzeżeń)

A1 (21) 418033 (22) 2016 07 20

(51) E21D 15/51 (2006.01)
E21D 15/44 (2006.01)
E21D 23/16 (2006.01)(71) AKADEMIA GÓRNICZO-HUTNICZA
IM. STANISŁAWA STASZICA W KRAKOWIE, Kraków;
KONSTRUKCJE JASTRZĘBIE SPÓŁKA Z OGRANICZONĄ
ODPOWIEDZIALNOŚCIĄ, Jastrzębie-Zdrój
(72) STOPKA GRZEGORZ; MENDYKA PAWEŁ;
GOSPODARCZYK PIOTR; KALUKIEWICZ ANTONI;
WOJCIECHOWSKI JERZY; STOIŃSKI KAZIMIERZ;
PIETYRA MACIEJ; KAŻMIERSKI BOGDAN; HELBIK ZENON(54) **Głowica siłownika hydraulicznego z zaworem szybkoupustowym, zwłaszcza podpory górniczej**

(57) Głowica posiada wykonany w głowicy (A) kanał łączący (2) komorę roboczą (1) siłownika z zaworem szybkoupustowym (B) o walcowym korpusie (3) i którego element odcinający obciążony jest siłą sprężyny (7) o śrubowo (8) regulowanym nacisku. Zawór szybkoupustowy (B) osadzony jest suwliwie w przelotowym otworze głowicy (A), którego osź w rzucie poosiowym siłownika usytuowana jest według średnicy albo cięciwy przekroju poprzecznego, a poosiowe położenie korpusu (3) w otworze głowicy (A) ustalone jest przetyczkową zawleczką (9). W położeniu tym otwór wylotowy kanału łączącego (2) pokrywa się z wykonanym na powierzchni zewnętrznej korpusu (3) obwodowym rowkiem, korzystnie o przekroju prostokątnym, a który przez otwory promieniowe i otwór osiowy połączony jest hydraulicznie z elementem odcinającym zaworu szybkoupustowego (B). Korpus (3) zaworu po obu stronach rowka uszczelniony jest w otworze głowicy (A) pierścieniami uszczelniającymi (13) typu „O” oraz na powierzchni czołowej przy zawleczce (9) ma gniazdo sześciokątne na klucz imbusowy. Komora sprężyny (7) połączona jest z otoczeniem przez otwory wypływowe (14).

(4 zastrzeżenia)

